

«СОГЛАСОВАНО»
врио Начальника ОГИБДД
ОМВД России по г.Каспийску
старший лейтенант
Алимирзаев А.М.



«23» 09 2020г.

«УТВЕРЖДАЮ»
Директор МБОУ «СОШ №6»
им. Омарова М.О.
Гамзатова М.Т.



«09» 2020г.

«СОГЛАСОВАНО»
И.О. начальника МКУ «УО»
Администрации ГО «город
Каспийск»
Селимханова Г.М.



«23» 09 2020г.

ПАСПОРТ

дорожной безопасности образовательной организации

МБОУ «СОШ №6» им. Омарова М.О.

(наименование образовательной организации)

2020год

Общие сведения

Муниципальное бюджетное общеобразовательное учреждение «Средняя общеобразовательная школа №6» имени Героя России Омарова Магомеда Омаровича

(Полное наименование образовательной организации)

Тип образовательной организации средняя общеобразовательная школа

Юридический адрес: 368300, РФ, Республика Дагестан, город Каспийск, ул.Ленина 74

Фактический адрес: 368300, РФ, Республика Дагестан, город Каспийск, ул.Ленина 74

Руководители образовательной организации:

Директор (заведующий) Гамзатова Мадинат Таймазовна, 89064466708

(фамилия, имя, отчество)

(телефон)

Заместитель директора по учебной работе

Несина Нина Николаевна

89654921590

(фамилия, имя, отчество)

(телефон)

Заместитель директора

По АХЧ

Гадисов З.Г.

89285887135

(фамилия, имя, отчество)

(телефон)

Педагог организатор

Шорникова Е.М.

89640017686

Ответственные работники

муниципального органа

образования

методист МКУ «УО» Администрации городского

округа «город Каспийск» Джабраилова Раина Наримановна

89637942033

(телефон)

Ответственные от

Госавтоинспекции

Инспектор по пропаганде

БДД ст. лейтенант полиции

Ширавов В.С.

(должность)

(фамилия, имя, отчество)

89604179998

(телефон)

Ответственные работники

за мероприятия по профилактике

детского травматизма

Руководитель или ответственный
работник дорожно-эксплуатационной
организации, осуществляющей
содержание технических средств
организации дорожного
движения (ТСОДД)*

Гос. Инспектор по ГИБДД
старший лейтенант полиции

___Алимирзаев А.М.
(фамилия, имя, отчество)

89654927555
(телефон)

Количество обучающихся (учащихся, воспитанников)___2602___

Наличие уголка по БДД _____ фойе школы 1 этаж _____
(если имеется, указать место расположения)

Наличие класса по БДД _____ не имеется _____
(если имеется, указать место расположения)

Наличие автогородка (площадки) по БДД ___имеется___

Наличие автобуса в образовательной организации _____имеется _____
(при наличии автобуса)

Владелец автобуса _____МБОУ «СОШ №6» им. Омарова М.О._____
(ОО, муниципальное образование и др.)

Время занятий в образовательной организации:

1-ая смена: 8 час. 00 мин. – 12 час. 30 мин. (период)

2-ая смена: 13 час. 00 мин. – 17 час. 35 мин. (период)

внеклассные занятия: ___ час. ___ мин. – ___ час. ___ мин. (период)

Телефоны оперативных служб:

УВД: 02.

Пожарная часть: 01, 112.

Скорая медицинская помощь: 03, 030, 003.

Содержание

I. План-схемы образовательной организации (сокращение – ОО).

1. Район расположения образовательной организации, пути движения транспортных средств и детей (обучающихся).
2. Организация дорожного движения в непосредственной близости от образовательной организации с размещением соответствующих технических средств организации дорожного движения, маршруты движения детей и расположение парковочных мест.
3. Маршруты движения организованных групп детей от образовательной организации к стадиону, парку или спортивно-оздоровительному комплексу.
4. Пути движения транспортных средств к местам разгрузки/погрузки и рекомендуемые безопасные пути передвижения детей по территории образовательной организации.

II. Информация об обеспечении безопасности перевозок детей специальным транспортным средством (автобусом).

1. Общие сведения.
2. Маршрут движения автобуса образовательной организации.
3. Безопасное расположение остановки автобуса у образовательной организации.

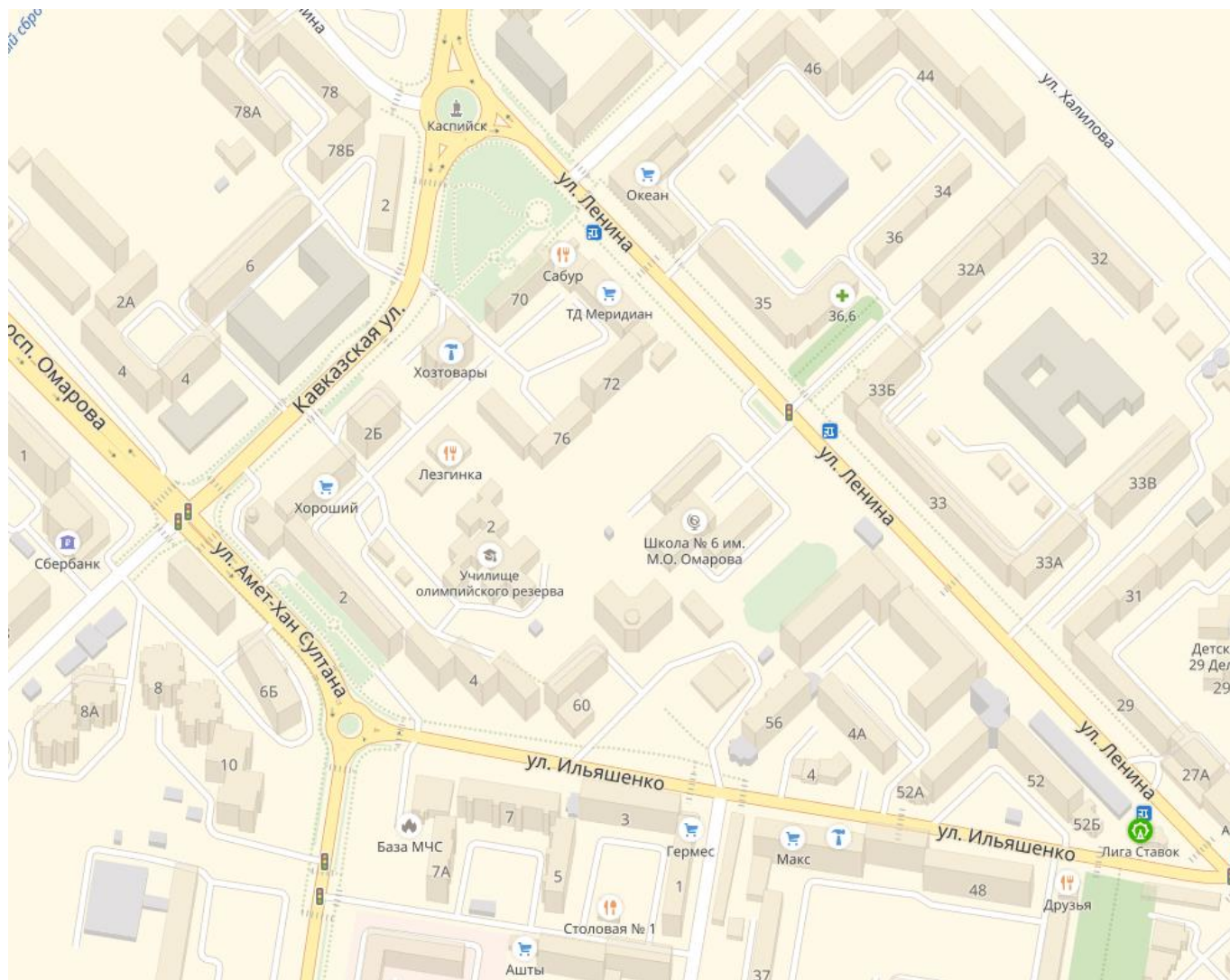
III. Приложения.

План-схема пути движения транспортных средств и детей при проведении дорожных ремонтно-строительных работ вблизи образовательной организации.

I. План-схемы образовательной организации

1. Район расположения образовательной организации, пути движения транспортных средств и детей (обучающихся)

Образец схемы



Рекомендации к составлению план-схемы района расположения образовательной организации

1. Район расположения образовательной организации определяется группой жилых домов, зданий и улично-дорожной сетью с учетом остановок общественного транспорта (выходов из станций метро), центром которого является непосредственно образовательная организация;

2. Территория, указанная на схеме, включает:

- образовательную организацию;
- стадион вне территории образовательной организации, на котором могут проводиться занятия по физической культуре (*при наличии*);
- парк, в котором могут проводиться занятия с детьми на открытом воздухе (*при наличии*);
- спортивно-оздоровительный комплекс (*при наличии*);
- жилые дома, в которых проживает большая часть детей данной образовательной организации;
- автомобильные дороги и тротуары.

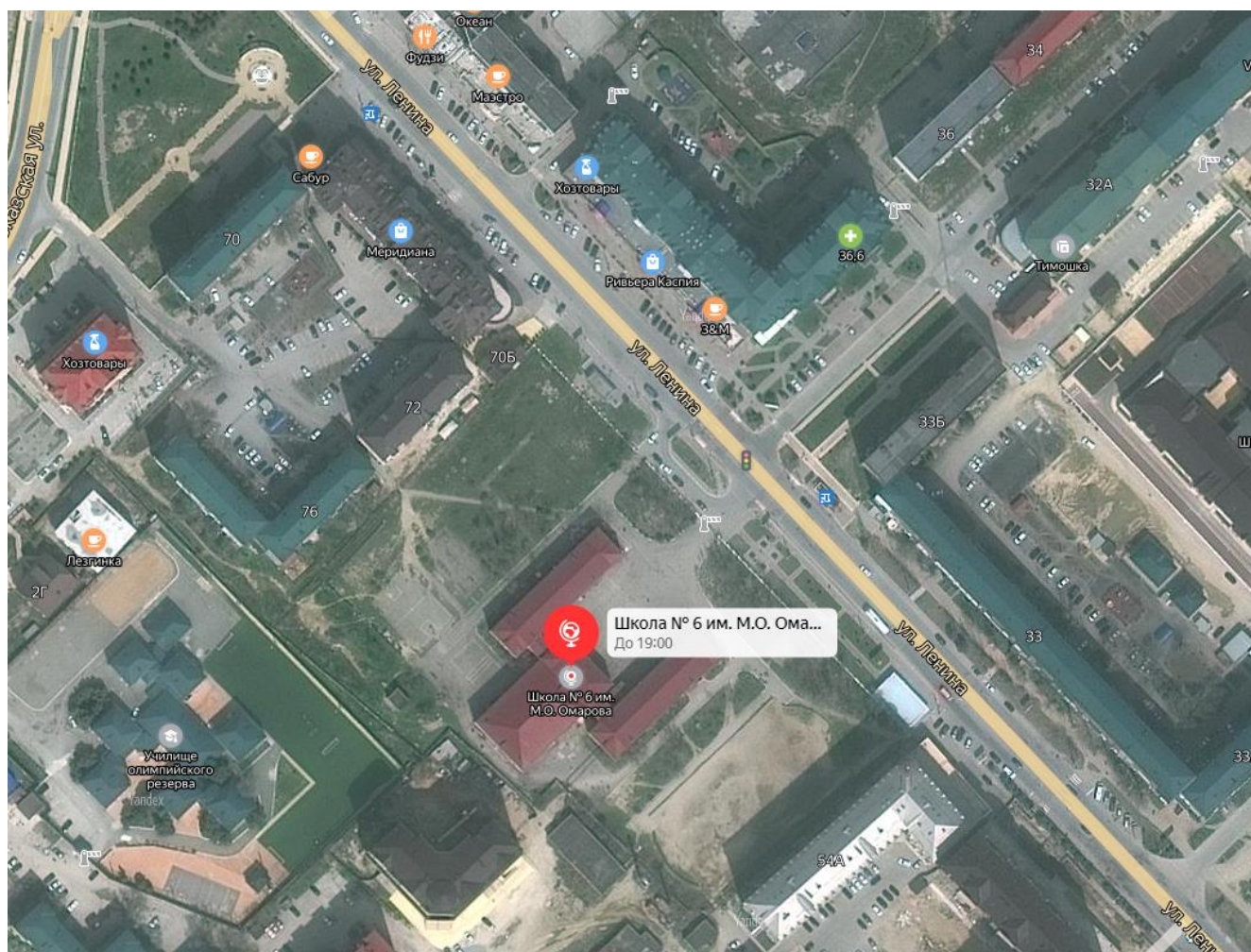
3. На схеме обозначены:

- расположение жилых домов, зданий и сооружений;
- сеть автомобильных дорог;
- пути движения транспортных средств;
- пути движения детей в/из образовательную организацию;
- опасные участки (места несанкционированных переходов на подходах к образовательной организации, места имевших место случаев дорожно-транспортных происшествий с участием детей-пешеходов и детей-велосипедистов);
- уличные (наземные – регулируемые / нерегулируемые) и внеуличные (надземные и подземные) пешеходные переходы;
- названия улиц и нумерация домов.

Схема необходима для общего представления о районе расположения образовательной организации. На схеме обозначены наиболее частые пути движения детей от дома (от отдаленных остановок маршрутных транспортных средств) к образовательной организации и обратно.

При исследовании маршрутов движения детей необходимо уделить особое внимание опасным зонам, где дети пересекают проезжие части дорог не по пешеходному переходу.

2. Схема организации дорожного движения в непосредственной близости от образовательной организации с размещением соответствующих технических средств организации дорожного движения, маршрутов движения детей и расположения парковочных мест



(допускается схему дополнять фотоматериалами)

Рекомендации к составлению схемы организации дорожного движения в непосредственной близости от образовательной организации

1. Схема организации дорожного движения ограничена автомобильными дорогами, находящимися в непосредственной близости от образовательной организации.

2. На схеме обозначаются:

- здание образовательной организации с указанием территории, принадлежащей непосредственно образовательной организации (при наличии указать ограждение территории);

- автомобильные дороги и тротуары;

- уличные (наземные – регулируемые/нерегулируемые) и внеуличные (надземные/подземные) пешеходные переходы на подходах к образовательной организации;

- дислокация существующих дорожных знаков и дорожной разметки;

- другие технические средства организации дорожного движения;

- направление движения транспортных средств по проезжей части;

- направление безопасного маршрута движения детей.

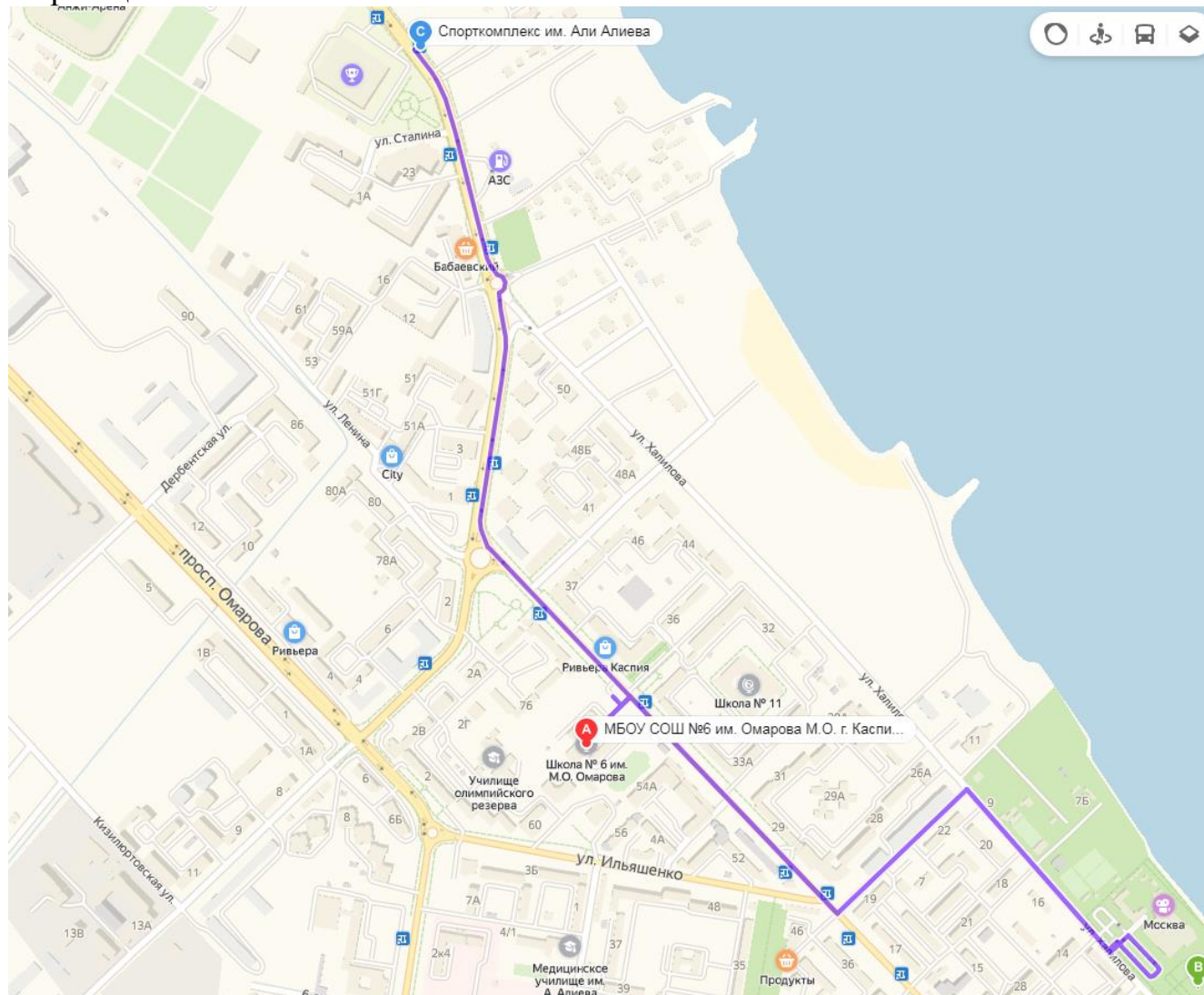
3. На схеме указано расположение остановок маршрутных транспортных средств и безопасные маршруты движения детей от остановочного пункта к образовательной организации и обратно;

4. При наличии стоянки (парковочных мест) около образовательной организации, указывается место расположение и безопасные маршруты движения детей от парковочных мест к образовательной организации и обратно.

К схеме (в случае необходимости) должен быть приложен план мероприятий по приведению существующей организации дорожного движения к организации дорожного движения, соответствующей нормативным техническим документам, действующим в области дорожного движения, по окончании реализации которого готовится новая схема.

3. Маршруты движения организованных групп детей от образовательной организации к стадиону, парку или спортивно-оздоровительному комплексу

Образец схемы

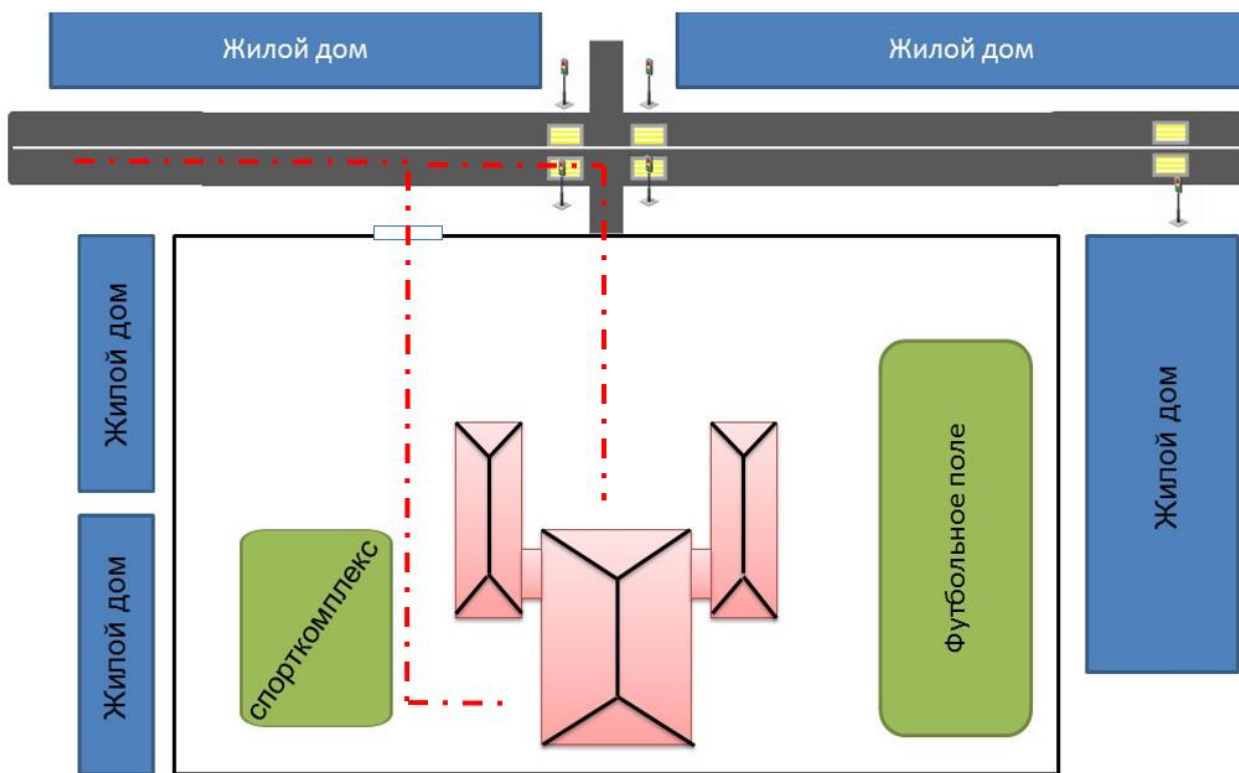


Рекомендации к составлению схемы маршрутов движения организованных групп детей от образовательной организации к стадиону, парку или спортивно-оздоровительному комплексу

На схеме района расположения образовательной организации указываются безопасные маршруты движения детей от образовательной организации к стадиону, парку или спортивно-оздоровительному комплексу и обратно.

Эти схемы должны использоваться преподавательским составом при организации движения групп детей к местам проведения занятий вне территории образовательной организации.

4. Пути движения транспортных средств к местам разгрузки/погрузки и рекомендуемые безопасные пути передвижения детей по территории образовательной организации



Рекомендации к составлению схемы пути движения транспортных средств к местам разгрузки/погрузки и рекомендуемые безопасные пути передвижения детей по территории образовательной организации

На схеме указывается примерная траектория движения транспортных средств на территории образовательной организации, в том числе места погрузки/разгрузки, а также безопасный маршрут движения детей во время погрузочно-разгрузочных работ.

В целях обеспечения безопасного движения детей по территории образовательной организации необходимо исключить пересечения путей движения детей и путей движения транспортных средств.

II. Информация об обеспечении безопасности перевозок детей специальным транспортным средством (автобусом).

(при наличии автобуса(ов))

1. Общие сведения

Реестровый номер специализированного транспортного средства

Марка ПАЗ 32053 - 70

Модель ПАЗ 32053 - 70

Государственный регистрационный знак М 812ХТ 05RU

Год выпуска 2012 Количество мест в автобусе 22

Приобретен за счет средств: Министерства образования и науки Республики Дагестан, безвозмездное поступление.

Соответствие конструкции требованиям раздела 1.16 приложения № 6 к Техническому регламенту о безопасности колесных транспортных средств

Закрепление за образовательным (ми) учреждением:

1. Муниципальное бюджетное общеобразовательное учреждение «Средняя общеобразовательная школа №6» имени Героя России Омарова Магомед Омаровича

2. Сведения о водителе(ях) автобуса(сов)

Фамилия, имя, отчество	Дата принятия на работу	Стаж вождения ТС категории и D	Дата предстоящего медицинского осмотра	Период проведения стажировки	Сроки повышения квалификации	Допущены ли нарушения ПДД
Гаджиев Жабир Магомедович	01.01.2013	29	16.05.2020	25.03.2019	5 лет	нет

3. Организационно-техническое обеспечение

Лицо, ответственное за обеспечение безопасности дорожного движения: Гадисов Заур Гадисович

прошел аттестацию 10.04.2019 Диплом № 772409085028

телефон 89285887135

2) Организация проведения предрейсового и послерейсового медицинского осмотра водителя:

осуществляет 000 «Каспийское АТП»

на основании Договора № 1 шк-04/18 от 01.04.2020г
действительного до 31.03.2021г

3) Организация проведения предрейсового технического осмотра транспортного средства:

осуществляет механик Гадисов З Г.
(Ф.И.О. специалиста)

на основании
действительного Диплома № 772409085028

4) Место стоянки автобуса в нерабочее время Территория школы
меры, исключающие несанкционированное использование – видеонаблюдение.

4. Сведения о владельце автобуса

Состоит на балансе (ОУ, АТП, иное) МБОУ «СОШ№6» им. Омарова МО.

Юридический адрес собственника:

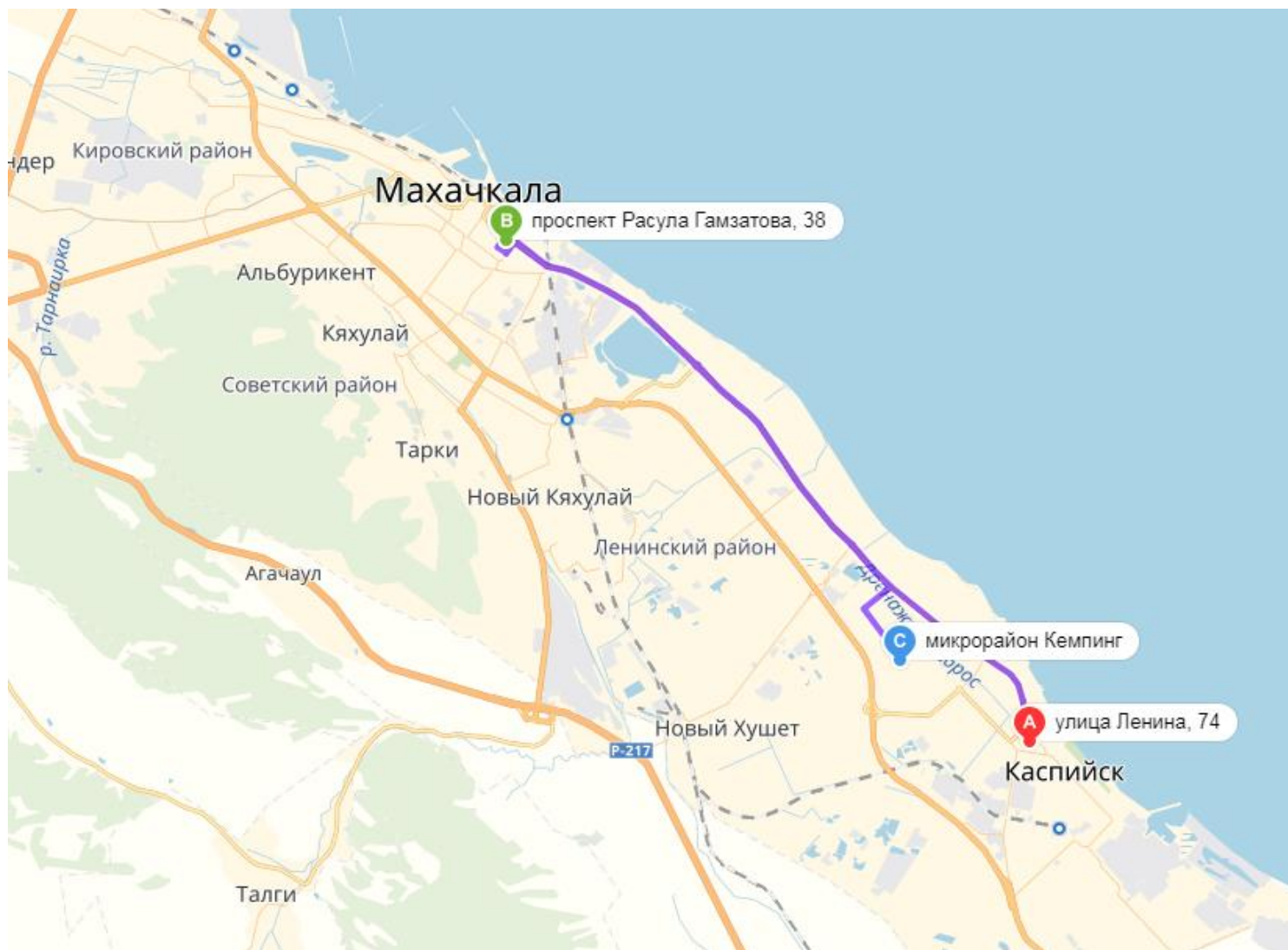
368300, Республика Дагестан, г. Каспийск, ул.Ленина, 74

Фактический адрес собственника:

368300, Республика Дагестан, г. Каспийск, ул.Ленина, 74

Телефон ответственного лица - 89285887135

2. Маршрут движения автобуса образовательной организации



Рекомендации к составлению схемы маршрута движения автобуса образовательной организации

На схеме указываются населенные пункты, через которые следует автобус образовательной организации, оборудованные места остановок для посадки и высадки детей в каждом населенном пункте и в иных местах по маршруту движения автобуса; непосредственно населенный пункт, где расположена образовательная организация.

На схеме указывается безопасный маршрут следования автобуса образовательной организации из пункта А в пункт В, а также обозначены:

- жилые дома населенных пунктов;
- здание образовательной организации;
- автомобильные дороги;
- дислокация существующих дорожных знаков на пути следования автобуса образовательной организации;

- пешеходные переходы, пересекающие проезжую часть маршрута движения автобуса образовательной организации;

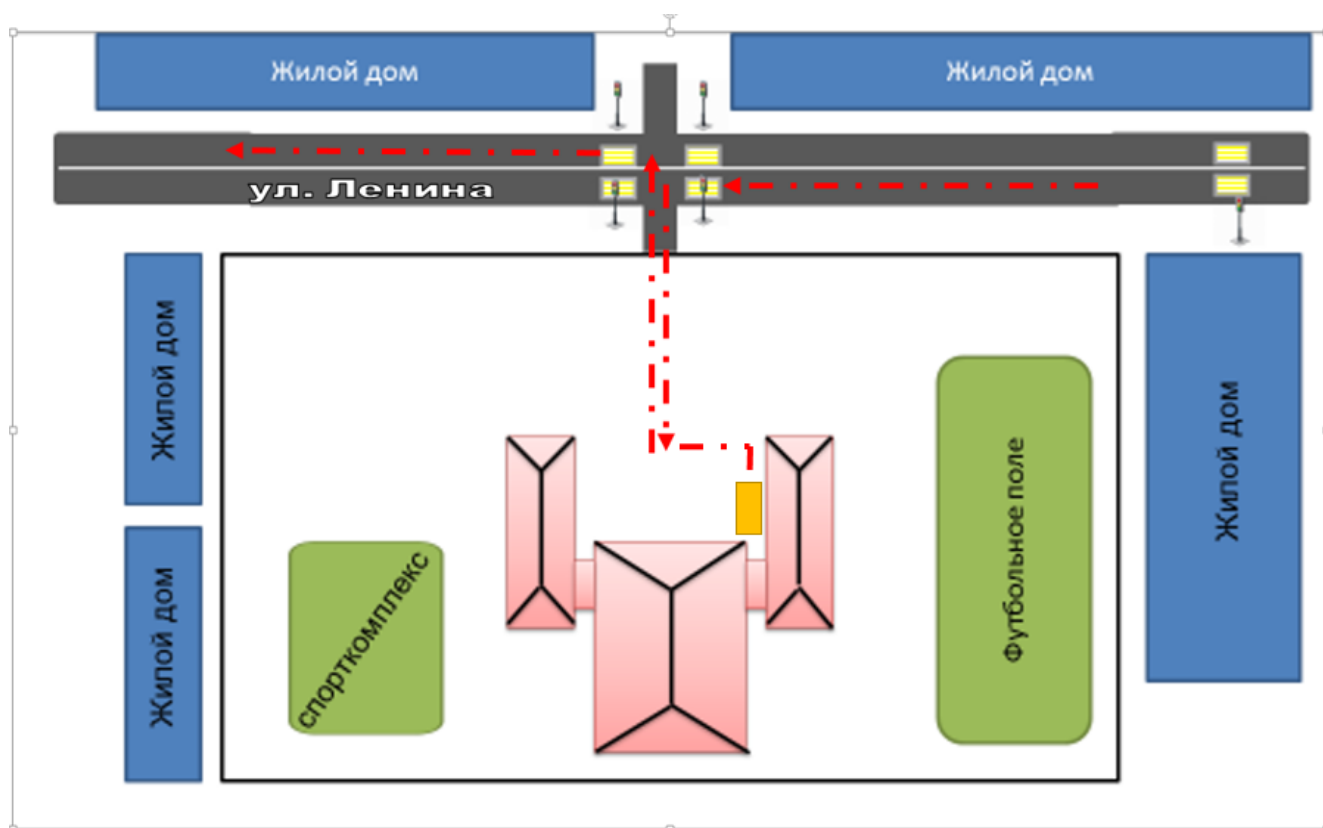
- другие технические средства организации дорожного движения на маршруте движения автобуса образовательной организации.

Дополнительно, при наличии трудных (опасных) участков дорог по пути следования автобуса, представляется целесообразным давать их подробное описание с рекомендациями по безопасному преодолению.

Кроме того, рекомендуется дополнять паспорт фотоматериалами с изображением таких участков, а также с изображениями остановочных пунктов и мест ожидания.

В случаях, когда осуществляется перевозка детей специальным транспортным средством на экскурсии, спортивные соревнования, в лагерь, к месту сдачи государственной аттестации и единого государственного экзамена, Паспорт безопасности образовательной организации дополняется схемами маршрута движения специального транспортного средства (автобуса).

1. Безопасное расположение остановки автобуса у образовательной организации



Рекомендации к составлению схемы расположения остановки автобуса у образовательной организации

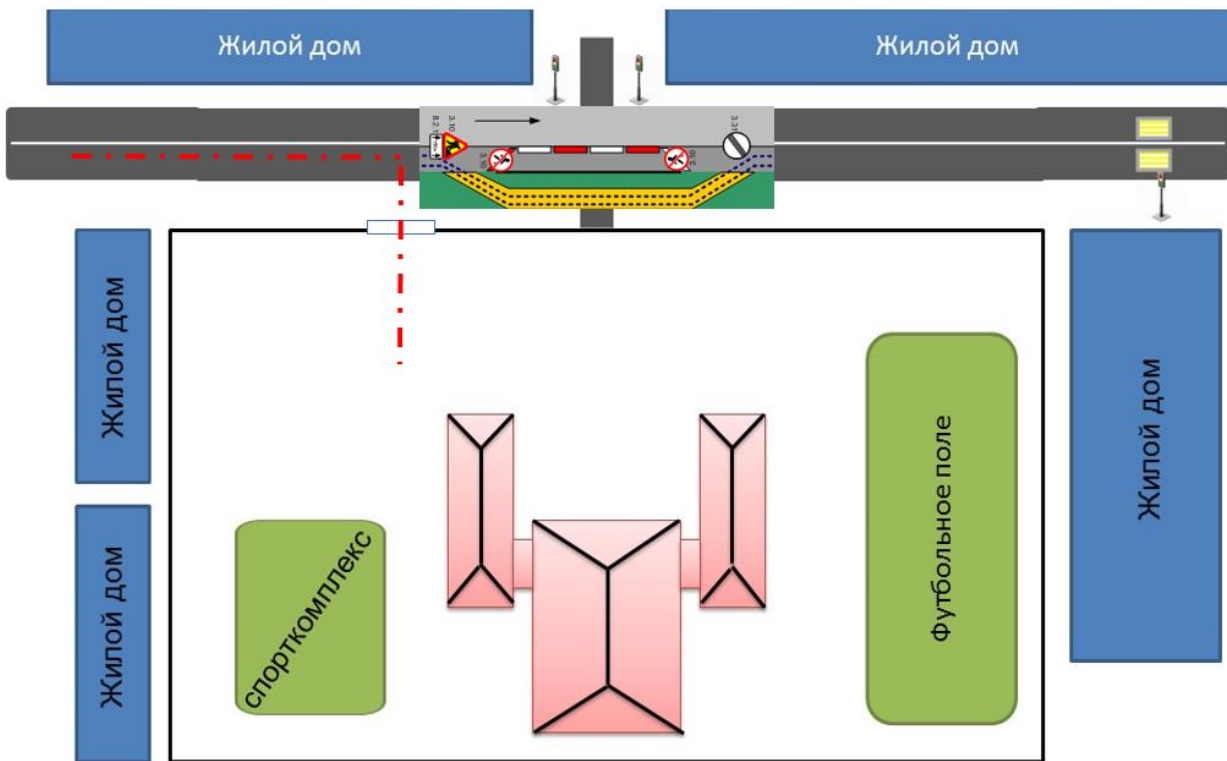
На схеме указывается подъезд в оборудованный «карман» или другое оборудованное место для посадки и высадки детей из автобуса у образовательной организации, и дальнейший путь движения автобуса по проезжей части, а также безопасный маршрут движения детей от остановки автобуса у образовательной организации.

На схеме обозначены:

- жилые дома района расположения образовательной организации;
- здание образовательной организации;
- ограждение территории образовательной организации (при наличии);
- автомобильные дороги.

Приложение

План-схема пути движения транспортных средств и детей при проведении дорожных ремонтно-строительных работ вблизи образовательной организации



Рекомендации к составлению план-схемы пути движения транспортных средств и детей при проведении дорожных ремонтно-строительных работ вблизи образовательной организации

На схеме указывается место производства дорожных ремонтно-строительных работ, его обустройство дорожными знаками и ограждениями, иными техническими средствами организации дорожного движения, а также безопасный маршрут движения детей к образовательной организации с учетом изменения маршрута движения по тротуару.

На схеме обозначены:

- участок производства дорожных ремонтно-строительных работ;
- автомобильные дороги;
- тротуары;
- альтернативные пути (обходы места производства дорожных ремонтно-строительных работ пешеходами и объезды транспортными средствами);
- здание образовательной организации;
- ограждение территории образовательной организации *(при наличии)*.